

# إدارة المدرسة في جعل اللغة العربية ثقافتنا بالمدرسة الثانوية الإسلامية فالافي نوسنتري سلابنج لومبوك الشرقية

Muh. Hafizin Yasri

[hafizinyasri70@gmail.com](mailto:hafizinyasri70@gmail.com)

Mahasiswa S2 Pascasarjana UIN Mataram

Saipul Basri

[Saipulbasri1217@gmail.com](mailto:Saipulbasri1217@gmail.com)

Mahasiswa S2 Pascasarjana UIN Mataram

## ملخص البحث

بحث الباحث في هذا البحث عن الموضوع رئاسة المدرسة في تحضير اللغة العربية بالمدرسة الثانوية الإسلامية فالافي نوسنتري سلابنج لومبوك الشرقية للعام الدراسي. أما أهداف فهي لمعرفة رئاسة المدرسة في تحضير اللغة العربية بالمدرسة الثانوية الإسلامية فالافي نوسنتري سلابنج لومبوك الشرقية، لمعرفة علاقة رئاسة المدرسة مع المدرسة الأخرى في تحضير اللغة العربية و لمعرفة مايرتب من رئاسة المدرسة في تحضير اللغة العربية.

استخدمت الباحث في هذا البحث المدخل الكيفي الوصفي. و أما الطريقة المستخدمة لجمع البيانات فهي طريقة الملاحظة و المقابلة و التوثيق. وطريقة الملاحظة للحصول على المعلومات بملاحظة الأنشطة و المحاولات في رئاسة المدرسة في تحضير اللغة العربية. وطريقة المقابلة للحصول على البيانات و المعلومات التي تتعلق برئاسة المدرسة في تحضير اللغة العربية. و أما طريقة التوثيق المستخدم للحصول على البيانات و المعلومات بما تتعلق بصورة مدرسة " مدرسة الثانوية الإسلامية فالافي نوسنتري سلابنج لومبوك الشرقية".

ومن نتائج البحث الذي فعلته الباحث بمدرسة "فالافي نوسنتري" وجد الباحث في رئاسة المدرسة في تحضير اللغة العربية وعلاقة رئاسة المدرسة مع المدرسة الأخرى في تحضير اللغة العربية ومايرتب من رئاسة المدرسة في تحضير اللغة العربية.

الكلمات الرئيسية: الرئاسة والثقافة.

**MANAJEMEN MADRASAH DALAM MEMBUDAYAKAN BAHASA ARAB  
DI MADRASAH ALIYAH PALAPA NUSANTARA SELEBUNG LOMBOK  
TIMUR**

**Muh. Hafizin Yasri**

[hafizinyasri70@gmail.com](mailto:hafizinyasri70@gmail.com)

**Mahasiswa S2 Pascasarjana UIN Mataram**

**ABSTRAK**

Pada penelitian ini, peneliti mengangkat judul tentang “ Kepemimpinan Sekolah Dalam Membudayakan Bahasa Arab di Madrasah Aliyah Palapa Nusantara Selebung Lombok Timur Tahun Ajaran 2018-2019. Adapun tujuan dari penelitian ini adalah untuk mengetahui bagaimana kepemimpinan sekolah dalam membudayakan bahasa arab, hubungan kepemimpinan sekolah dengan sekolah lain dalam membudayakan bahasa arab, dan apa yang dihasilkan dari kepemimpinan sekolah dalam membudayakan bahasa arab.

Penelitian ini termasuk pendekatan deskriptif kualitatif. Metode pengumpulan data yang digunakan yakni metode observasi, metode wawancara, dan metode dokumentasi. Metode observasi ini digunakan untuk mendapatkan informasi dengan mengamati kegiatan atau keadaan yang terjadi ketika kepemimpinan sekolah dalam membudayakan bahasa arab. Adapun metode wawancara digunakan untuk mendapatkan data atau informasi yang terkait dengan kepemimpinan sekolah dalam membudayakan bahasa arab. Sedangkan metode dokumentasi digunakan untuk mendapatkan data atau informasi yang terkait dengan profil Madrasah Aliyah Palapa Nusantara Selebung Lombok Timur.

Dari hasil penelitian yang dilakukan oleh peneliti di Madrasah Aliyah Palapa Nusantara, maka peneliti menemukan tentang kepemimpinan sekolah dalam membudayakan bahasa arab, hubungan kepemimpinan sekolah dengan sekolah lain, dan apa yang dihasilkan dari kepemimpinan sekolah dalam membudayakan bahasa arab.

**Kata kunci: Kepemimpinan dan Budaya.**



## مقدمة

الرئاسة هي أساس لتبليغ الأهداف، الرئاسة تتعلق برئيس المدرسة في ترقية المواجهة مع المدرس اللغة العربية بالمدرسة. ويدفع غليظ رئيس المدرسة إجراء المدرس في المدرسة. واحد من واجبة رئيس المدرسة.

المدرسة هي تربية العامة أو المجتمع الصغير في تنمية حزائن العلمية للطلبة. وجدت عملية التعليم بين المدرس مع الطلبة في الفصل أو في المدرسة. و في كل وقت إبتكار رئيس المدرسة مع المدرس من حيث إدارة التعليم وعملية التعليم ومنهاج التعليم وفي تحضير اللغة العربية في المدرسة.<sup>1</sup>

وفي تحضير اللغة العربية في المدرسة صعب إذا كان لم يتفق بين رئيس المدرسة مع المدرس في المدرسة. ويتحقق في تحضير اللغة العربية إذا كان موافقة بينهم في المدرسة وهمة الكبيرة في تعليم اللغة العربية لطلبة كل وقت. وفي تحضير اللغة العربية مهم في المدرسة لأنه منهج المدرسة، وتدخل اللغة العربية تعليم الواجبة واللغة العربية هي أحد من تعليم الإضافي.

أما اللغة فهي وسيلة للتفكير والتعبير والاتصال، واللغة أنها وسيلة للتعليم والتعلم ووسيلة لوقاية الثقافي. نظرا إلي وظائفها فاللغة آلة للاتصال والمواصله في الحياة الإنسانية كل يوم، وذلك عن طريق المواصله بين شخص وشخص، وبين مجتمع وجنسية معينة. وكل ذلك عن طريق المواصله للأغراض المعينة المقصودة والتكسب للشعور المعينة كالفرح والحزن وغير ذلك يبلغها إلى شخص آخر ليعرف ويفهم ويشعر كل شيء ما يجربه.

كانت اللغة العربية في طور تطويرها تستخدم كلغة رسمية في العالم الدولي. فلذلك ينبغي أن يكون تدريس اللغة العربية مهتما كل الاهتمام وينال دفعة قوية في تدريسها من المستوى الابتدائي (المدرسة الابتدائية) حتى المستوى المتقدم (المستوى الجامعي) حكومية كانت أو أهلية، ولاسيما للجامعة الإسلامية.<sup>2</sup>

ورئاسة المدرسة بالمدرسة الثانوية الإسلامية فالأفنى نوسنتري سلابنج لومبوك الشرقية أخذ في تنمية في تحضير اللغة العربية من حيث إدارة المدرسة، ومنهاج المدرسة وعملية التعليم في المدرسة وهمة الكبيرة في تعليم اللغة العربية للطلبة. وكذلك أيضا أن اللغة العربية تدخل إلى تعليم الواجبة ومنهاجها وتدخل أيضا إلى تعليم الإضافي.<sup>3</sup>

الرئيس هو الشخص الذي يوجه أو يرشد أو يهدى الآخرين، ورئيس المدرسة هو المدير في المدرسة، وأريد لأعرف كيف رئاسة المدرسة في تحضير اللغة العربية، وكيف علاقة رئاسة المدرسة مع المدرسة الأخرى في تحضير اللغة

<sup>1</sup>Mulyono, MA., Manajemen Administrasi dan Organisasi Pendidikan, Jogjakarta, 2008, Hal. 143.

<sup>3</sup>فتح الموجود، مدخل إلى تدريس اللغة العربية، (مترام: مؤسسة الم تر، 2009)، ص. 3.

<sup>3</sup>الملاحظة الأولى الذي قام به الباحث بالمدرسة الثانوية الإسلامية فالأفنى نوسنتري مع رئيس المدرسة 2019

العربية، و كيف ما تترتب رئاسة المدرسة في تحضير اللغة العربية. وبالخصوص رئاسة المدرسة في تحضير اللغة العربية بالمدرسة الثانوية الإسلامية فالأففى نوسنترى سلابنج لومبوك الشرقية.

وفي المدرسة الثانوية الإسلامية فالأففى نوسنترى سلابنج لومبوك الشرقية تتحضير اللغة العربية هي تعليم الواجب في منهاجها وتدخلى اللغة العربية في تعليم الإضافى بهذه المدرسة حتى يتشكل تحضير اللغة العربية في هذه المدرسة ، حين عملية التعليم صباحا وفي تعليم الإضافى مساء. ووجد تدريب محاضرة اللغة العربية والمحادثة بين الطلبة في هذه المدرسة.<sup>4</sup> بناء على هذا سياق البحث، فأراد الباحث أن يبحث بحث العلمى بالموضوع : رئاسة المدرسة في تحضير اللغة العربية بالمدرسة الثانوية الإسلامية فالأففى نوسنترى سلابنج لومبوك الشرقية.

---

الملاحظة الثانية الذى قام به الباحث بالمدرسة الثانوية الإسلامية فالأففى نوسنترى مع رئيس المدرسة 2019<sup>4</sup>

## 1. الرئاسة أو القيادة

أما التي تتعلق بالرئاسة أو القيادة فتعني:

أ. مفهوم الرئاسة أو القيادة

اختلفت النظرة للقيادة باختلاف المدارس الادارية، لذلك وردت تعريفات تناولت القيادة ومفهومها من عدة جوانب.

القيادة في اللغة ورد في لسان العرب (القيود) نقيد السوق : يقال يقود الدابة من أمامها ويسوقها من خلفها. وفي هذا المعنى اللغوي إشارة لطيفة مفادها : إن مكافئ القائد في المقدمة وذلك لكي يكون دليلاً لجماعة على الخير، ومرشداً لهم إلى ما فيه صلاحهم.

إذا القيادة هي عملية تحريك الناس نحو الهدف. فهي مكونة من ثلاثة عناصر :

1. وجود هدف يحرك الناس إليه

2. وجود مجموعة من الأفراد

3. وجود قائد يتحضير ذلك في قوالب عملية تؤثر في الناس.<sup>5</sup>

وتعرف القيادة الإسلامية بأنها عملية تحريك الناس نحو الهدف الدنيوي والأخروي وفق قيم وشريعة الإسلام (طارق السويدان، وآخر : 40، 1424) ومن تعريفات القيادة:

1. القيادة الإدارية هي عبارة عن التأثير في المرؤوسين بواسطة استخدام السلطة الرسمية التي يتمتع بها القائد (المدير) من الواقع المركز الرسمي الذي يمثله في التنظيم.

2. وكلمة قائد تعني الشخص الذي يوجه أو يرشد أو يهدى الآخرين.

3. والقيادة هي تأثير متبادل بين القائد ومن يقود من أجل توجيه نشاط معين للوصول إلى تحقيق أهداف معلنة مسبقاً ذات قائد مشتركة.

4. وهي عملية التأثير الذي يحدثه المدير في مرؤوسية لإقناعهم وحثهم على المساهمة الفعالة بجهودهم في أداء النشاط التعاوني.

5. وهي النشاط المتخصص الذي يمارسه شخص للتأثير في الآخرين وتحضيرهم يتعاونون معه لتحقيق هدف يرغبون في تحقيقه.

6. وهي القدرة التي يؤثر بها المدير على مرؤوسية ليوجههم بطريقة يستتق بها كسب طاعتهم واحترامهم وولائهم وخلق التعاون بينهم في سبيل تحقيق هدف بذاته.

7. كذلك عرفت بأنها النشاط الذي يمارسه المدير ليتحضير مرؤوسية يقومون بعمل فعال.

وتعتمد فعالية القيادة على مرتكزات ثلاثة رئيسية هي :

1. قوة المركز أو المنصب

2. وضوح الأهداف

3. العلاقات مع المجموعة.

الدكتور عباس بلة محمد أحمد، مبادئ الإدارة المدرسية، الملكة العربية السعودية-الرياض 2010، ص. 5186

## ب. أهمية الرئاسة أو القيادة

تتمثل أهمية الرئاسة أو القيادة في نقاط نذكر بعضها في الآتي :

1. إن القيادة لا بد منها في الحياة حتى تترتب الحياة، ويقال العدل، ويحال دون أن يأكل القوي الضعيف
2. أهميتها تكمن في أنها حلقة الوصل المتمثلة في القوة التي تدقق لتوجيه الطاقات بأسلوب متناسق يضمن عمل العاملين بين خطط المنظمة وتصوراتها المستقبلية
3. تدعيم السلوك الإيجابي والتقليل من السلبيات
4. السيطرة على مشكلات العمل ورسم الخطط اللازمة لحلها
5. مواكبة المتغيرات المحيطة وتوظيفها لخطة المنظمة
6. وضع إستراتيجية راشدة في عملية تحريك محفزة نحو هدف سام
7. تنمية وتدريب ورعاية الأفراد
8. إعادة التوازن للحياة.<sup>6</sup>

## ج. الفرق بين الإدارة والقيادة

هنالك فروق عديدة بين الإدارة والقيادة تتمثل في الآتي:

1. رجل الإدارة معني بالحاضر، أما القائد فيهتم ويسعى باستمرار للتطوير والتغيير، بمعنى أن الرجل الإدارة يحافظ على الوضع الراهن، وليس لديه دور في تغييره، لأنه يستخدم الوسائل والأساليب القائمة بالفعل من أجل تحقيق الأهداف أو الأغراض المقررة بالفعل بمعنى أنه يحافظ على عناصر الاتزان والاستقرار، أما القائد التربوي فهو داعية للتغيير والتطوير في البناء والتنظيم.
2. المدير الإداري يحتل مركز سلطة معينة في محل معين، ولكن احتلال هذا المركز لا يعني بالضرورة القيادة، ولذا كان من الضروري التمييز بين القائد الحقيقي وبين أي شخص يحتل مركز سلطة، سواء كان رئيساً أم مديراً.
3. الإدارة بالنسبة لرجل الإدارة التعليمية، تعني بما يتعلق بالجوانب التنفيذية التي توفر الظروف المناسبة والإمكانيات المادية والبشرية اللازمة للعملية التربوية، أما القيادة فتتعلق بما هو أكبر من هذا، وتتطلب من يقوم بدورها أن يبدع ويبتكر ويخطط ويتصور ليستطيع من خلال ذلك أن يدرك الأهداف والإستراتيجيات المستقبلية لمؤسسته، ولا يعني ذلك أن القائد غير مسؤول عن الأمور التنفيذية أو العملية الواقعية، بل عليه القيام بمهمة الجانب التنفيذي الواقعي، ومهمة التخطيط والإبداع.
4. والقيادة الإدارية ليست مهارة أو مقدرة تأتي آلياً عن طريق المركز والخبرة، فالسن والأقدمية في المهنة قد توصلان إلى الإدارة ولكنهما لا تتطوران إلى قيادة.<sup>7</sup>

## د. مصادر القوة في الرئاسة أو القيادة

الدكتور عباس بلة محمد أحمد، مبادئ الإدارة المدرسية، الملكة العربية السعودية-الرياض2010، ص. 186 .<sup>6</sup>

الدكتور عباس بلة محمد أحمد، مبادئ الإدارة المدرسية، الملكة العربية السعودية-الرياض2010، ص. 189.<sup>7</sup>

يعتمد القائد في ممارسته الأسلوب التؤثير على الآخرين وكسب تعاونهم معه وطاعتهم على عدة مصادر أهمها :

1. السلطة النظامية  
وهي السلطة الممنوحة للمدير بحكم العمل الإداري، وهي سلطة رسمية شرعية عن طريقها يصدر أو أمره، ويتخذ القرار الذي يحقق الانجاز.
2. المصدر المالي  
أي الوسائل المالية من مكافآت نقدية وعينية، كأسلوب للتؤثير في المرؤوسين بعد الإمتثال للأوامر والتعليمات لتحقيق الأهداف.
3. الخبرة والمهارة  
القائد الذي لديه خبرات وتجارب في مجال الأعمال التي يمارسها يحظى باحترام مرؤوسية. واقتناعهم بقدرته على التصدي لمشاكلهم.
4. التؤثير الشخصي  
وهي مجموعة الميزات والسمات الشخصية، وهي مصدرهم في التؤثير على الآخرين، مثل القدرة على الإقناع، المعاملة الحسنة، حب الآخرين، وهي تجلب الاحترام والتقدير من الآخرين وتتحضيرهم يتفانون من أجل تحقيق الأهداف.
5. التؤثير النابع من الاترام  
الاحترام شيء، والمودة والحب شيء آخر، وقد يبني المرؤوسين احترامهم لرئيسهم من منطلقات عدة، مثل المركز الاجتماعي، المهارة والخبرة، النزاهية الشخصية.
6. التؤثير النابع من استخدام أساليب الضغطة أو الإكراه.  
وذلك بخوف المرؤوسين من عواقب عدم الامتثال للأوامر. إلا إن الإفراط في استخدام هذا النوع من مصادر القوة والتؤثير قد يؤدي إلى نتائج عكسية، إذا ما تضامنت المجموعة ووقفت بحزم على مواجهة القائد.
- هـ. أهم خصائص هذا النمط في المدرسة  
وشكل النمط من أهم خصائص هذا النمط في المدرسة كما يلي:
  1. تسود العلاقات الإنسانية السليمة في هذا النمط من القيادة المدرسية.
  2. التعاون المثمر لنجاح الأهداف التربوية والتعليمية.
  3. يقوم هذا النمط على الإيمان بقيمة الفرد وكرامته وقدرته على العمل.
  4. شعور الجماعة بالرصاص.
  5. الثقة المتبادلة بين القائد والجماعة.
  6. يرفع الروح المعنوية للعاملين مما يدفع بالعمل إلى التقدم.
  7. لا يلجأ القائد في هذا النمط إلى أساليب القسر والتهديد بل على الواقعية الإنسانية والضبط الذاتي.
  8. يساعد الأفراد على تطوير مهاراتهم بأقصى ما تسمح به إمكانياتهم ويؤهلهم لتولي القيادة ويؤمن بالمشاركة والشورى.
  9. يرى القائد الديمقراطي أن السلطة ليست مصدر قوته وإنما هي ميزة تتيح الفرصة لمعرفة الآخرين.



10. الإيمان بالمشاركة والشورى يتحضير الآخرين يعملون معه كشركاء وليس الكتابيين.
11. القدرة على الوصول لأفضل عطاء لدى المرئوسين إسهاما في تحقيق الأهداف المدرسية.
12. الاستخدام القانوني لمشروع السلطة.
13. ويئدى هذا انمط إلى : التعاون بين أفراد المجموعة وتحقيق ذاتية كل فرد من العاملين في المدرسة، تكثر الإقتراحات البناءة، تتكافأ السلطة مع المسؤولية، هنالك نوع من تنسيق الجهود، لا يكون هنالك تملقا للقائد.
14. ويجب أن يتحلى القائد الديمقراطي الشورى بصفات يمكن ذكرها في الآتي.
15. يؤمن المدير الديمقراطي ببدأ المشاركة الجماعية في اتخاذ القرارات وتنفيذها.
16. يوضح التعليمات للمعلمين بشكل جلي، لا يدع مجالاً للالتباس.
17. يؤيد الصراع التربوي المعتدل، ويعتبرها عاملاً أساسياً في زيادة الإنتاجية في المدرسة.
18. يولى العلاقات الإنسانية جانباً من العناية.
19. يوزع المهام على المعلمين بشكل يتناسب مع قدرتهم وطاقتهم وميولهم.
20. يتحمل المسؤولية مع المعلمين.
21. يؤمن بالفروق الفردية بين المعلمين.
22. يهتم بالوقت وبتنظيمه.
23. الإدارة في نظره عملية تشاركية بين جميع العاملين فيها.
24. تعليماته للمعلمين مكتوبة وواضحة.
25. يعقد اجتماعات مخطط لها ، ولها أهداف واضحة ومحددة للخروج بقرارات جماعية.
26. يترك الحرية للمعلمين بإبداء الرأي.
27. يرغب في التطوير والتجديد ويشجع معلميه على ذلك.
28. يحسن التعامل مع المعلمين.
29. منسق ومنظم ومشرف على سير الأمور في المدرسة.
30. يخطط تشاركياً للعمل في مدرسته.
31. يشرك العاملين في رسم السياسة العامة للمدرسة.
32. يعمل على نمو المعلمين مهنياً.
33. يثق بالمعلمين.
34. يساعد المعلمين في اختيار الإجراءات والوسائل لتنفيذهم مهامهم.
35. لا يتدخل في أعمال المعلمين باستمرار.
36. يفوض بعض الصلاحيات.
37. متحمس لعمله.
38. يكسب ثقة الآخرين من خبرته وقدرته وتعامله مع الآخرين.
39. علاقاته مع المجتمع المحلي ودية ووظيفية.

وعندما يريد القائد أن يختار النمط القيادي الملائم (لإدارة المدرسة) مثلا، لابد من الأخذ بثلاثة عوامل رئيسة هي :

1. عوامل أو قوى خاصة بالقائد ذاته وهي عوامل داخلية مثل نظام القيم الذي يؤمن به كالمشاركة في اتخاذ القرار وتحمل المسؤولية، ومدى ثقته في مرؤوسية، وميوله القيادية الشخصية، كميله للنمط التسلسلي أم الشورى.
2. عوامل خاصة بالمرؤوسين وهي عوامل تؤثر على سلوك مرؤوسية، كذلك حاجة المرؤوسين للاستغلال، وتحملهم للمسؤولية في اتخاذ القرار، ودرجة الإهتمام لدي المرؤوس بما يدور في المدرسة من أمور، معرفة المرؤوس بمعالجة المشاكل، وتوقعات المرؤوسين (في النمط القيادي، اتخاذ القرار).
3. عوامل خاصة بالموقف أو البيئة ومنها نوعية القيم والتقاليد السائدة في المؤسسة الإدارية (المقبولة وغير المقبولة)، كفاءة الجماعة (المدة التي قضتها في العمل كفريق مما أدى إلى انسجامها)، طبيعة المشكلة (وهي تحدد مقدار المشاركة الواجبة من جانب العاملين كلما كانت خارجة عن قدراتهم أبدت عنهم تجنباً للإحباط)، الضغوط الزمنية (كلما كانت الحاجة مباشرة وسريعة لاتخاذ القرار كلما قل اعتماداً على الآخرين).

## 2. رئيس المدرسة

### أ. مفهوم رئيس المدرسة

رئيس المدرسة تشكل من كلمتين يعني: "الرئيس" و "المدرسة". كلمة الرئيس يترجم القائد في المنظمة أو المؤسسة. والمدرسة هي المؤسسة التعليمية والتعلم.<sup>9</sup>

ب. عملية خصوصية من رئيس المدرسة

أما عملية خصوصية الذي سيعمل رئيس المدرسة فيعني: (1). تخطيط وتنظيم ويحدث الموظف وتوجيه وتنسيق وترقيب وتقويم. ورئيس المدرسة هي المدرس والموظف والمدير والناظر في ترقية الإدارية وبادرتها في عملية التعليم والتعلم والإبداعي والتحصيل المتدني.<sup>10</sup>

الدكتور عباس بلة محمد أحمد، مبادئ الإدارة المدرسية، الملكة العربية السعودية-الرياض 2010، ص. 192<sup>8</sup>

<sup>9</sup> Departemen Pendidikan dan Kebudayaan RI, *Kamus Besar Bahasa Indonesia*, (Jakarta: Balai Pustaka, 1988), h. 420 dan 796.

<sup>10</sup> Mulyono, MA., *Manajemen Administrasi dan Organisasi Pendidikan*, Jogjakarta, 2008, Hal. 145-146.

وأما رئيس المدرسة فهو زعيم مركز التعليم لأنه استيعاب التربية في المدرسة. وكذلك أيضا أن رئيس المدرسة مجدد مفعّل في المدرسة، وبذلك دور رئيس المدرسة يحتاج المجتمع (والد الطلبة) في هذه المدرسة من حيث استراتيجية وطريقة وأساليب تستخدمه.

وبرامج رئيس المدرسة وهو مدير وإمام في مراقبة المعلم والموظف والطلبة في عملية تعليم وبالخصوص في تحضير اللغة العربية. كمثل تخطيط التعليم. تنفيذ التعليم، تقويم التعليم، ومراقبة التعليم، وغيره في هذا المدرسة.

ت. شروط رئيس المدرسة

وأما شروط رئيس المدرسة فكما يلي:

1. صحة البدن والروحانية

2. لملك الأهداف

3. لملك الدفعية

4. الصدق

5. الذكي

6. ماهر في الكلام وغيره.<sup>11</sup>

ج. دور مدير المدرسة كقائد رئيسي لعملية التغيير

يعتبر مدير المدرسة هو مفتاح التغيير وهو العنصر الأساسي لتنفيذه للأسباب الآتية:

1. هو المسئول وكل من بالمدرسة فهم مرؤوسين

2. هو المسئول الأول عن الخطة الدراسية

3. هو الوحيد الذي من سلطته القيام بأي نوع من التغيير

4. هو المثل الأعلى والكل يتشبه به

5. بإمكانه توزيع المهام للمرؤوسين والتي من شأنها يتم تنفيذ المهمة

6. هو حلقة الوصل بين الإدارة التعليمية والمدرسين

7. بإمكانه التصديق على أي برامج قد تكون غير مدرجة بالخطة العامة

8. تحت قيادته جميع الوسائل المعاونة للتغيير

9. هو حلقة الوصل الأساسية بين الطلاب وأولياء أمورهم

10. أي نجاح للتغيير بالمدرسة دائما يعود إلى اسمه واسم المدرسة.<sup>12</sup>

<sup>11</sup>Mulyono, MA., Manajemen Administrasi dan Organisasi Pendidikan, Jogjakarta, 2008, Hal. 148.

الدكتور عباس بلة محمد أحمد، مبادئ الإدارة المدرسية، الملكة العربية السعودية-الرياض 2010خ. ص. 168. <sup>12</sup>

- د. شروط رئيس المدرسة ومسئوليته  
 أما شروط التي يجب توافرها في مديري المدارس ومسؤولي التغيير فكما يلي:
1. والتأكد من دور مديري المدارس كقائدة أكفاء لعملية التغيير
  2. القيادة الحسنة
  3. قدرة المدير على إدارة المدرسة
  4. قدرة المدير على وضع الخطط المدرسة
  5. أن يكون قادرا على اتخاذ القرار
  6. يجيد حسن العلاقات الشفوية والمكتوبة
  7. أن يعمل بخطوات مدروسة وقانونية
  8. أن يكون لديه الطاقة اللازمة للإدارة
  9. أن يتوافر فيه القدرة التحليلية للمشاكل والمواضيع الخاصة بالمدرسة
  10. أن يكون قادرا على مقاومة الضغوط والعقبات المختلفة
  11. أن يكون قادرا على اختيار ممثل مجموعات التغيير بعناية فائقة
  12. أن يتوافر لديه القدرة العالية في مجال العلاقات الإنسانية
  13. أن يتصرف بطريقة طبيعية مثلي
  14. أن يكون قادرا على التحكم في الظروف الصعبة
  15. أن يكون قادرا على التغيير والتوجيه الذاتي
  16. أن يكون قادرا على اتخاذ القرارات لتحقيق المستحيلات في الظروف الصعبة.<sup>13</sup>
- هـ. وظيفة رئيس المدرسة من حيث الإدارة  
 أما رأي الماهرين الإدارة فلا تية:

1. George R. Terry

أ. التخطيط

ب. التنظيم

ت. التنسيق

ث. التوجيه

2. Koont O' Donnel and Niclender

أ. التخطيط

ب. التنظيم

ت. تدبير الموظف

ث. التوجيه

ج. الرقابة

3. Newman

أ. التخطيط

ب. التنظيم

ت. التوكيل

الدكتور عباس بلة محمد أحمد، مبادئ الإدارة المدرسية، الملكة العربية السعودية-الرياض 2010، ص. 174-175.<sup>13</sup>

ث. تنقيب المصدر

ج. التوجيه

ح. الرقابة

Henri Fayol .4

أ. التنبؤ والتخطيط

ب. التنظيم

ت. الزجرية

ث. التنسيق

ج. الرقابة

Herbert G. Hicks .5

أ. الإبداع

ب. التخطيط

ت. التنظيم

ث. الدوافع

ج. الإتصال

ح. الرقابة

Luther Gulick .6

أ. التخطيط

ب. التنظيم

ت. تدبير الموظف

ث. التوجيه

ج. التنسيق

ح. تحقيق صحفي

خ. الميزنة

James A.F. Stoner .7

أ. التخطيط

ب. التنظيم

ت. تدبير الموظف

ث. القائد

ج. الرقابة

Harold Koontz .8

أ. التخطيط

ب. التنظيم

ت. تدبير الموظف

ث. القائد

ج. الرقابة

Sondang P. Siagian .9

- أ. التخطيط
- ب. التنظيم
- ت. الدوافع
- ث. الرقابة
- ج. التقويم.<sup>14</sup>

## التحليل

1. رئاسة المدرسة في تحضير اللغة العربية بالمدرسة الثانوية الإسلامية فالأففى نوسنترى سلابنج لومبوك الشرقية.

ورئاسة المدرسة في هذه المدرسة أخذ في تنمية في تحضير اللغة العربية من حيث إدارة المدرسة، ومنهاج المدرسة وعملية التعليم في المدرسة وهمة كبيرة في تعليم اللغة العربية للطلبة. وكذلك أيضا أن اللغة العربية يدخل إلى تعليم الواجبة ومنهاجها ويدخل أيضا إلى تعليم الإضافى.

الرئيس هو الشخص الذي يوجه أو يرشد أو يهدى الآخرين، ورئيس المدرسة هو المدير في المدرسة، وأريد لأعرف كيف رئاسة المدرسة في تحضير اللغة العربية، وكيف علاقة رئاسة المدرسة مع المدرسة الأخرى في تحضير اللغة العربية، و ما يترتب من رئاسة المدرسة في تحضير اللغة العربية. وبالخصوص رئاسة المدرسة في تحضير اللغة العربية بالمدرسة الثانوية الإسلامية فالأففى نوسنترى سلابنج لومبوك الشرقية.

وأما رئيس المدرسة فهو زعيم مركز التعليم لأنه استيعاب التربية في المدرسة. وكذلك أيضا أن رئيس المدرسة مجدّد مفعّل في المدرسة، وبذلك دور رئيس المدرسة يحتاج المجتمع (والد الطلبة) في هذه المدرسة من حيث استراتيجية وطريقة وأساليب تستخدمه.

وبرامج رئيس المدرسة وهو مدير وإمام في مراقبة المعلم والموظف والطلبة في عملية تعليم وبالخصوص في تحضير اللغة العربية. كمثّل تخطيط التعليم. تنفيذ التعليم، تقويم التعليم، ومراقبة التعليم، وغيره في هذه المدرسة.<sup>15</sup>

2. علاقة قيادة المدرسة مع المدرسة الأخرى.

أما علاقة رئاسة المدرسة مع المدرسة الأخرى فمثّل علاقة رئيس المدرسة والأساتذ والطلبة وفي تعليمه والمشاورة في ترقية التربية والخصوص لتعليم اللغة العربية والمسابقة الذي فيها وجدت الجماعة في الإنتشار الخير في التربية.

<sup>14</sup> Mulyono, MA., Manajemen Administrasi dan Organisasi Pendidikan, Jogjakarta, 2008, Hal. 24-23.

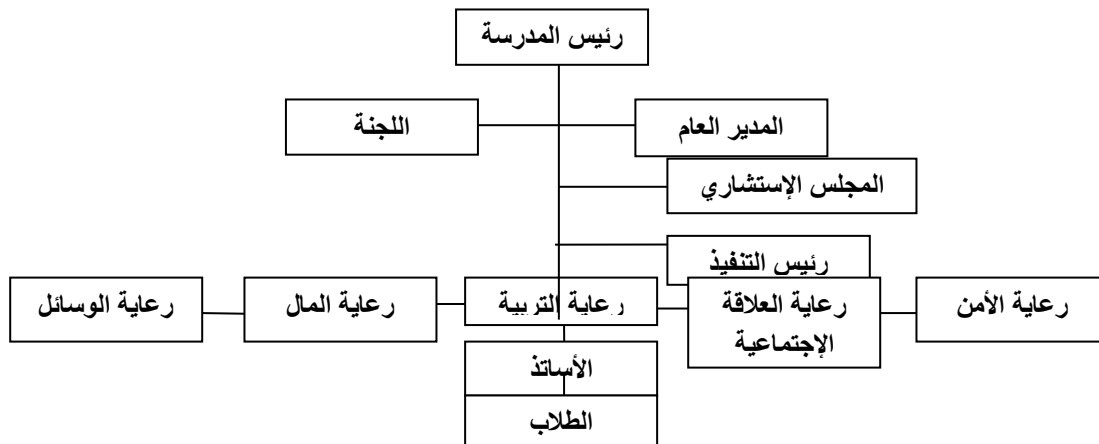
<sup>15</sup> والملاحظة الذي قام به الباحث بالمدرسة الثانوية الإسلامية فالأففى نوسنترى 2019

وعلاقة رئاسة المدرسة الإسلامية قد ظهرت من عام إلى عام، واللغة العربية قد ظهرت في الإنتشار الإسلام والإقتصادية والإجتماعية والسياسة والمؤسسة الإسلامية والثقافتنا الإسلامية والحضارة الإسلامية وفي هذه المدرسة لأن الإدارة القيادة المسؤولة لكل نظام المدرسة في ترقية تعليم اللغة العربية.

3. ما يترتب من رئاسة المدرسة في تحضير اللغة العربية. أما ما يترتب من رئاسة المدرسة في تحضير اللغة العربية فيعني تحتاج إلى الجماعة في نظام المدرسة في ترقية التربية والتعليمية وفي تحضير اللغة العربية، وفي هذه المدرسة الثانوية الإسلامية فالأفنى نوسنترى وجدت الثقافتنا والعادة في تحضير اللغة العربية حتى يترتبها الحسنة لنظام المدرسة التي فيها رئيس المدرسة والمدرس والطلاب.

أما يترتب من رئاسة المدرسة في تحضير اللغة العربية للخارجية فيعني للوالد الطلبة والمجتمع والدين والوطن والبلاد ولكل نظام الحياة، ودور اللغة العربية لكل تربية الإسلامية والتربية الإسلامية في الإندونيسية تحتاج إلى القيادة في تحضير اللغة العربية.

### الهيكل التنظيمي. 16



### الخلاصة

1. رئاسة المدرسة في تحضير اللغة العربية بالمدرسة الثانوية الإسلامية فالأفنى نوسنترى سلابنج لومبوك الشرقية

الباحث بمدرسة فالفا نوسنترى 2019. 16

رئاسة المدرسة في هذه المدرسة جيدة في تنمية تحضير اللغة العربية من حيث إدارة المدرسة، ومنهاج المدرسة وعملية التعليم في المدرسة وهمة كبيرة في تعليم اللغة العربية للطلبة. وكذلك أيضا أن اللغة العربية يدخل إلى تعليم الواجبة ومنهاجها ويدخل أيضا إلى تعليم الإضافي.

أما العامة كان رئاسة المدرسة فيجد في كل مدرسة. ورئاسة المدرسة في تحضير اللغة العربية يحتاج إلى رئيس المدرسة والمعلمين والمعلمات في تحضير اللغة العربية في المدرسة. وفي المدرسة الثانوية الإسلامية فالأفنى نوسنتري سلابنج لومبوك الشرقية يتحضير اللغة العربية هي تعليم الواجب في منهاجها ويدخل اللغة العربية وفي تعليم الإضافي بهذه المدرسة حتى يتشكل في تحضير اللغة العربية في هذه المدرسة، حين عملية التعليم صباحا وفي تعليم الإضافي في مسائنا. ووجد تدريب محاضرة اللغة العربية والمحادثة بين الطلبة في هذه المدرسة.

## 2. علاقة رئاسة المدرسة مع المدرسة الأخرى

أما علاقة المدرسة الثانوية الإسلامية فالأفنى نوسنتري سلابنج مع المدارس الأخرى

فيعني:

أ. في الرئاسة

ب. والتعليم

ت. والمشاورة

ث. والمسابقة

## 3. ما يترتب من رئاسة المدرسة في تحضير اللغة العربية

أما يترتب من رئاسة المدرسة في تحضير اللغة العربية فيعني يترتب من جيدة لرئيس المدرسة والأساتذ والطلبة والبيئة والمجتمع ولنظام المدرسة.



## المراجع

### المراجع العربية

فتح الموجود، مدخل إلى تدريس اللغة العربية، (متارام: مؤسسة الم تر، 2009)،

الدكتور عباس بلة محمد أحمد، مبادئ الإدارة المدرسية، الملكة العربية السعودية-

الرياض 2010

### المراجع الأجنبية

Mulyono, MA., Manajemen Administrasi dan Organisasi Pendidikan, Jogjakarta, 2008

Departemen Pendidikan dan Kebudayaan RI, *Kamus Besar Bahasa Indonesia*, (Jakarta: Balai Pustaka,

1988)